

BEKKERING ADAMS ARCHITECTEN DEED IN 2008 IN 'PUBLIC PLAYGROUND. OP ZOEK NAAR DE BASIS VOOR EEN GOED SCHOOLPLEIN'¹⁾ VERSLAG VAN EEN ONDERZOEK NAAR (SCHOOL)-SPEELPLEINEN EN DE MOGELIJKHEDEN OM DE OPENBARE RUIMTE ALS ONTMOETINGSPLAATS NIEUWE BETEKENIS TE GEVEN. DE PUBLICATIE LEIDDE TOT VEEL INTERNATIONALE MEDIA-AANDACHT, ZELFS DE ZUID-KOREAANSE TV KWAM NAAR ROTTERDAM.

GOED SCHOOLPLEIN STIMULEERT CREATIVITEIT



HERINRICHTING VAN HET SCHOOLPLEIN AAN DE MÜLLERPIER IN ROTTERDAM. EEN BASKETBALVELD EN EEN KALE ASFALTVLAKTE ZIJN OPGEDEELD IN EEN RUSTZONE EN TWEE ZONES VOOR VERSCHILLENDE VORMEN VAN BEWEGEN. EEN DEEL VAN HET ASFALT IS GEHANDHAAFD EN DEELS IS GROEN EN ROOD GIETRUBBER TOEGEPAST.

“IN DE OPLEIDING VAN ONDERWIJZERS STAAT BUITENSPELEN NIET IN HET CURRICULUM. DAT VINDEN WE ABSURD!”

In Nederland bleef het echter, vooral vanuit de overheid, bedroevend stil. Monica Adams is verbaasd dat in een land dat zegt waarde te hechten aan goed onderwijs de kwaliteit van schoolpleinen niet hoger op de politieke agenda staat: “Het is algemeen bekend, erkend en wetenschappelijk onderbouwd dat spel en beweging de motorische en algemene ontwikkeling van een kind positief beïnvloeden.”

De interesse van het bureau voor school- en speelpleinen heeft te maken met de fascinatie voor het thema ‘ontmoeting’, in gebouw en openbare ruimte, vertelt Monica Adams in het kantoor van Bekkering Adams architecten in Rotterdam. “De oproep van (toen nog) het Stimuleringsfonds voor Architectuur in 2006 om onderzoek te doen naar de openbare ruimte en ontmoeting sprak ons daarom erg aan. Dat het onderzoek zich toespitste op schoolpleinen was een gevolg van het feit dat we toen juist bezig waren met een schoolgebouw, De Schatkamer in Zwolle, en met de herinrichting van een schoolplein aan De Müllerpier in Rotterdam.”

NORMEN

Wat de onderzoekers allereerst opviel, was dat er in Nederland amper normen zijn voor de inrichting van schoolpleinen. “De enige eis is de minimale norm van 3 vierkante meter per leerling en een totaal minimumoppervlak van 300 vierkante meter. In het buitenland is dat circa 40 vierkante meter per leerling.” Monica Adams nuanceert: “In het buitenland maken sportvelden traditioneel deel uit van faciliteiten van een school, zoals in Engeland. In Nederland is dat niet zo. Sportvelden zijn bij verenigingen ondergebracht. Desondanks blijft het verschil soms jaloersmakend. Want ook exclusief die sportvelden heeft een kind in Engeland drie keer zoveel ruimte.” Verbaasd is het bureau dat schoolpleinen niet hoger op de politieke agenda staan, en dat ook onderwijsopleidingen zoals de PABO geen aandacht voor het buitenspele hebben. Monica Adams: “Het is algemeen bekend, erkend en wetenschappelijk onderbouwd dat spel en beweging de motorische en algemene ontwikkeling van een kind positief beïnvloeden en creativiteit

stimuleren. In de opleiding van onderwijzers staat buitenspele echter niet in het curriculum. Dat vinden we absurd!”

TIEN BASISUITGANGSPUNTEN

In het onderzoek hebben Bekkering Adams architecten tien basisuitgangspunten geformuleerd, die een (school)speelplein succesvol maken²⁾. Het eerste basisuitgangspunt is **participatie**. “Wij vinden het belangrijk dat naast gemeente en school ook omwonenden en bewonersgroepen bij het ontwerp worden betrokken. Omdat wij het plein zien als een school-, speel- en ontmoetingsplein.”

In het verlengde van participatie ligt **beheer en organisatie**. Een goed plan voor beheer, al of niet aangevuld met een beheerconvenant met pleinregels, is nodig om het plein tot een succes te maken. Hetzelfde geldt voor de **profielkeuze**. Het thema van het plein – bijvoorbeeld natuur, cultuur, spel, sport of leren – moet nauw aansluiten bij het profiel van de school.

Een essentieel basisuitgangspunt voor een goed plein is de **zonering**. Elk schoolplein moet in ieder geval een zone voor balspele hebben (competitie), een zone voor andere speelvormen (bewegen) en een plek om te zitten en te praten (rust). Deze kunnen eventueel worden aangevuld met zones voor construeren en voor imitatie. Bekkering Adams architecten paste deze zonering toe in de herinrichting van het schoolplein aan De Müllerpier in Rotterdam. Dat bestond aanvankelijk uit een basketbalveld en een kale asfaltvlakte. Bekkering Adams architecten verdeelde de kale asfaltvlakte in een rustzone en twee zones voor verschillende vormen van bewegen. Een volgend basisuitgangspunt is **bezonning en beschutting**. Adams: “Wij maken nog te vaak mee, dat schoolpleinen op het noorden worden gepland. Ongelooflijk! We pleiten ervoor dat een goede oriëntatie vanaf het begin meegenomen wordt.”

Omdat Bekkering Adams architecten het plein niet alleen als schoolplein ziet, maar ook en vooral als speel- en ontmoetingsplein voor de buurt, is ook de **connectie met de openbare**



MONICA ADAMS, Bekkering Adams architecten. Het bureau is in 1997 opgericht door Juliette Bekkering en in 2005 versterkt met Adams.

BEKKERING ADAMS ARCHITECTEN

Bekkering Adams architecten is in 1997 opgericht door Juliette Bekkering en in 2005 versterkt met Monica Adams. Juliette Bekkering is hoogleraar Architectural Design and Engineering aan de TU Eindhoven. Monica Adams werkte onder meer tot 2005 bij (EEA) Erick van Egeraat associated architects en bij Mecanoo architecten. Bekkering Adams architecten zijn sterk geworteld in de utiliteitsbouw, waarbij de afgelopen jaren een verschuiving gaande is naar publiek vastgoed zoals brandweerkazernes en onderwijsgebouwen.



HERINRICHTING VAN HET SCHOOLPLEIN AAN DE MÜLLERPIER IN ROTTERDAM MET RECHTS DE OUDE SITUATIE.

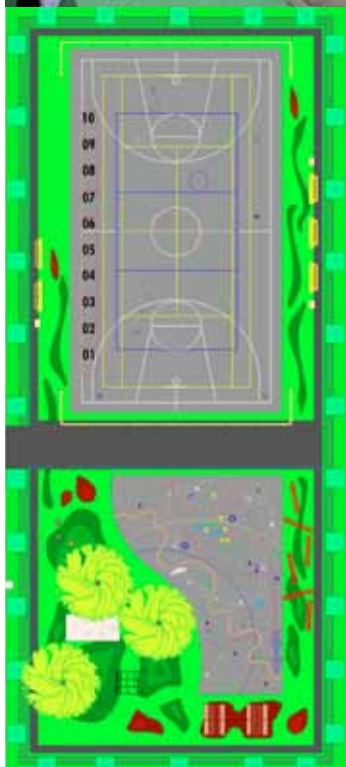
ruimte belangrijk. Het belang daarvan wordt nog versterkt omdat het plein door de opkomst van kinderopvang, buitenschoolse opvang en brede school vaak niet meer alleen van 9 tot 3 uur gebruikt wordt, maar vaak van 8 tot 6 uur. Omdat het plein – mede door die ontwikkeling – wordt gebruikt door leeftijdsgroepen van 0-4, 4-6 en 6-12 jaar, is ook **ruimtelijke differentiatie** op leeftijd nodig. Tegelijkertijd moet er ook aandacht zijn voor **veiligheid en toegankelijkheid**.

Als voorlaatste basisuitgangspunt noemen Bekkering en Adams **oppervlakte en verharding**. Monica Adams: “Met de keuze voor verschillende soorten ondergrond kun je verschillende manieren van spel en beweging stimuleren. Dat hebben we op De Müllerpier gedaan door deels het asfalt te handhaven en deels groen en rood

gietrubber toe te passen.” De **inrichting en toestellen** tenslotte zijn het laatste basisuitgangspunt. Door gericht te kiezen kan de uitdaging worden vergroot. Adams: “Op het schoolplein op de Müllerpier hebben we een schelp van Enric Miralles geplaatst, die als zit- en verstopplek direct een *hit* was.”

SCHOOLPLEIN TOEN EN STRAKS

Monica Adams ziet dat de functie van het schoolplein in de loop van de vorige eeuw is veranderd. “Aanvankelijk was het vooral een rustplaats met misschien een boom in het midden. De kinderen werden in het speekwartier in die ruimte ‘losgelaten’ en dat was het. Later – onder meer door het Montessori-onderwijs – is het belang van het buitenspelen en de link met creativiteit wat meer onderkend. Dat werd nog meer aangewakkerd



HET SCHOOLPLEIN OP DE MÜLLERPIER IS VOORZIEN VAN EEN SCHELP VAN ENRIC MIRALLES. EEN VERSTOP- EN ZITPLEK.



door de komst van de Brede School, waardoor kinderen langer op school blijven in plaats van zoals vroeger naar een vereniging of een speeltuin te gaan.”

Adams voorziet dat de scheiding tussen binnen en buiten op een school steeds zachter wordt. “Het buitenspelen wordt daadwerkelijk een onderdeel van de les. Rekenelementen ga je bijvoorbeeld al spelend uitleggen. Ik ben daar een groot voorstander van.” Ze verwacht dat er in de toekomst steeds meer aandacht zal zijn voor natuurlijke materialen en voor de textuur en tactiliteit van materialen “Maar het moet wel veilig en goed te onderhouden zijn. Echte natuur-speelplaatsen zijn daarom op schoolpleinen in het algemeen geen optie.”

HOBBELS

Volgens Adams is een schoolplein te vaak een sluitpost. “Ik pleit voor het Belgische model: met speciale budgetten gereserveerd voor de inrichting van schoolpleinen. Bij ons komt het geld uit een-en-hetzelfde potje. Je kunt nog wel kijken of je een (school)speelplein niet alleen vanuit het onderwijsbudget, maar ook vanuit het budget voor openbare ruimte kunt financieren. Dat kan door het plein publiek te maken. Je kunt dan een beroep doen op de gemeente, voor de aanleg maar ook voor het onderhoud.”

De grootste hobbel is volgens Adams echter niet het budget, maar het geringe besef in Nederland dat uitdagende (speel)pleinen belangrijk zijn voor de ontwikkeling en de creativiteit van kinderen en voor het ontmoeten en de sociale cohesie in een buurt.

VIJF JAAR LATER

Inmiddels is het vijf jaar geleden dat ‘Public Playground’ verscheen. Wat is er sindsdien veranderd? Monica Adams: “Wat ik positief vind, is dat er in architectuuropleidingen aandacht is gekomen voor het onderwerp. We hebben lezingen gegeven op de verschillende opleidingen en schoolpleinen zijn onderdeel geworden van werkateliers bij het ontwerpen van scholen.” Maar vanuit de overheid kwam amper reactie. “Gemeenten, noch provincie of het rijk liet van zich horen. Dat hadden we eigenlijk wel verwacht. Ook vanuit de onderwijsinstellingen bleef het jammer genoeg stil.” Een pleister op de wonde was de internationale aandacht. ‘Public Playground’ is opgenomen in verschillende boeken en tijdschriften in ondermeer Engeland, China en Amerika, en de Zuid-Koreaanse TV kwam in juni 2013 naar Rotterdam om kennis te nemen van ‘Public Playgrounds’ volgens Bekkering Adams architecten.

HET ONTWERP VAN SCHOOLPLEINEN

Tien basisuitgangspunten:

- Participatie
- Beheer en organisatie
- Profielkeuze
- Zonering
- Bezinning en beschutting
- Connectie met openbare ruimte
- Ruimtelijke differentiatie
- Veiligheid en toegankelijkheid
- Oppervlakte en verharding
- Inrichting en toestellen



NOTEN

¹⁾ Een samenvatting van het onderzoek is te lezen in Lay-out 05, een uitgave over ontwerpende onderzoeken die met steun van het Stimuleringsfonds voor Architectuur tot stand zijn gekomen. Lay-out 05 is te downloaden via: http://www.bekkeringadams.nl/downloads/cms//bekkering-adams_2008-lay_out05_web.pdf

²⁾ Het onderzoek ‘Public Playground’ is verricht met ondersteuning van het (toenmalige) Stimuleringsfonds voor Architectuur. Bekkering Adams architecten werkte bij het onderzoek samen met onderwijsdeskundige Alger van Hagen, van onderwijsbureau Bemmel.